

# しんと う夢...21



南部学童保育所 避難訓練

消防団員の皆さん

ご協力ありがとうございました

ございました



2024

4

No.62



この「しんと夢21」は、共同募金の配分金によって発行されています。

# 協議会予算と事業計画

## ふれあい、安心して暮らせるむらづくり」

### 収入

(単位：千円)

会費収入	4,500
寄付金収入	200
経常経費補助金収入	42,495
共同募金配分金収入	3,130
受託金収入	1,145
貸付事業収入	30
事業収入	10
受取利息配当金収入	7
その他の収入	24
その他の活動収入	4,516
前期末支払資金残高	3,228
収入合計	59,285

### 支え合い、一人ひとりがつながるむらづくり

- ・相談業務の充実  
[無料法律相談、心配ごと相談、在宅介護相談等]
- ・社会福祉協議会広報紙「夢...21」の発刊
- ・社会福祉協議会ホームページの随時更新
- ・生活支援体制整備事業の実施

### 一人ひとりの想いをかたちにするむらづくり

- ・南北小学校、中学校、教育委員会との連携強化による福祉教育の推進
- ・世代間交流事業の推進
- ・住民座談会や連絡調整会議の開催
- ・各種ボランティア教室の開催やボランティア組織の活動支援

### ◆協働による安全・安心なむらづくり

- ・住民支え合いマップづくり、個別避難計画作成(見守りネットワーク事業)
- ・自主防災組織活動への協力支援
- ・ふれあい・いきいきサロン事業の推進強化
- ・コミュニティサロン事業(交流の場)の推進
- ・子育てサロン事業への支援や子ども食堂開催に伴う協力
- ・であい夢プロジェクト事業の実施
- ・高齢者能力活用センター会員による小学生見守り事業の実施
- ・寝たきり老人等布団丸洗い事業の実施
- ・福祉機器の貸与事業(ギャジベッド・車椅子)
- ・福祉車両の運行管理(車椅子対応車輛)
- ・福祉サービス利用援助事業の実施
- ・緊急食料提供事業の充実
- ・安心生活サポート事業の推進(見守りネットワーク事業)
- ・生活福祉資金及び小口生活資金の貸付
- ・生活困窮者自立相談支援事業への連絡と協力

### つながりが生み出すふれあい豊かなむらづくり

- ・民生委員児童委員協議会との連携援助
- ・安心カード設置事業の推進強化(見守りネットワーク事業)
- ・各種団体への支援



理事会

# 令和6年度社会福祉協

「一人ひとりが思いやり、共に支えあ

## 支出

(単位：千円)

人件費支出	38,604
事業費支出	3,981
事務費支出	3,804
貸付事業等支出	612
共同募金配分金支出	4,117
助成金支出	382
負担金支出	47
その他の活動支出	7,109
予備費支出	629
支出合計	59,285

### 地域福祉事業

- ・共同募金活動の推進協力
- ・敬老会の開催（村共催）
- ・戦没者慰霊祭の開催（村共催）
- ・遺族靖国神社参拝事業
- ・社会を明るくする運動の推進協力
- ・善意銀行の効果的運用
- ・福祉団体活動の推進援助

### 村委託事業

- ・一人暮らし老人保養事業の実施
- ・ミニデイサービス事業の管理運営
- ・高齢者能力活用センター（シルバー人材センター）の管理運営

### 指定管理事業

- ・学童保育所の管理運営事業（北部学童保育所、南部学童保育所）
- ・福祉センターの管理運営事業
- ・しんとう温泉ふれあい館の管理運営事業



評議員会

(単位：千円)

特別会計		指定管理者制度指定施設	
	高齢者能力活用センター	福祉センター	ふれあい館
収入予算額	36,475	38,075	85,510
支出予算額	36,475	38,075	85,510
事業内容	管理運営	管理経営	管理経営



生活支援体制整備事業  
「地域ささえあい協議体」

(単位：千円)

収入の部		支出の部	
介護保険事業収入	41,460	人件費支出	32,509
障害福祉サービス等事業収入	2	事業費支出	8,824
補助事業収入	1,789	事務費支出	1,230
受取利息配当金収入	1	施設整備等支出	1,347
その他収入	20	その他の活動支出	1,025
前期末支払資金残高	3,003	予備費支出	1,340
<b>収入合計</b>	<b>46,275</b>	<b>支出合計</b>	<b>46,275</b>

# 介護保険事業

## ◆介護保険事業

- ・居宅介護支援事業
- ・通所介護事業、介護予防通所介護相当サービス
- ・介護保険利用者対象外出事業の実施
- ・介護者教室の実施

## ◆障害者総合支援事業

- ・生活介護事業



がんばる会ボランティア

(単位：千円)

収入の部		支出の部	
事業収入	24,600	人件費支出	46,695
村委託料収入	39,989	事業費支出	15,839
受取利息配当金収入	1	事務費支出	1,585
その他の収入	1	その他の活動支出	1,021
前期末支払資金残高	3,549	予備費支出	3,000
<b>収入合計</b>	<b>68,140</b>	<b>支出合計</b>	<b>68,140</b>

# 学童保育所事業



学童保育所は、共働きやひとり親家庭等の小学生の放課後における安心安全な生活を継続的に保障し、毎日の生活を通して子ども達の健やかな成長を図り、保護者の仕事と子育ての両立を支援し、家族の生活を守る学童保育所の役割を理解し運営を行っております。

## 社会福祉協議会費について

社会福祉協議会とは、社会福祉法に「地域福祉の推進を図ることを目的とする団体」と掲げられているとおり、住民が安心して暮らすことのできる地域づくりを目指し、福祉サービスの向上に取り組む団体です。

村民皆様より、一般会費としてご協力いただいております年会費1,000円を下記の事業にあて、「一人ひとりが思いやり、共に支えあい、安心して暮らせるむらづくり」を目標に、今後もより良い事業を推進していきますのでご協力宜しくお願い申し上げます。

- \*住民支え合いマップづくり
- \*敬老会
- \*であい夢プロジェクト事業
- ・個別避難計画作成
- \*遺族靖国神社参拝事業
- \*母子父子家庭激励旅行
- \*無料法律相談
- \*在宅介護者教室
- \*慰霊祭
- \*ふれあい・いきいきサロン
- \*ボランティア教室

## ご協力ありがとうございました!!

### 特別会員

(敬称略、順不同)

- ・電通システム株式会社
- ・株式会社トミタ商会
- ・群馬コープ観光株式会社
- ・松村食販株式会社
- ・青木薬品株式会社
- ・熊井戸工業株式会社
- ・株式会社アド・プラン
- ・北関東衛材株式会社
- ・甲鍵セキュリティシステム株式会社

\*特別会員は村外企業が対象となっております。

## 必要になった時 ご相談下さい



### 福祉機器

村内在住で在宅介護されている方に福祉機器を無償で貸し出しています。

\*介護用ベッド(手動式タイプ) \*車椅子(子供用もごさいます)

- ◆貸し出し期限はございません。必要な期間ご使用ください。
- ◆なお、長期入院入所などの場合は一度返却をお願いいたします。

### 福祉車両

村内在住で在宅介護されているご家族の方に福祉車両を貸し出しています。

- ◆使用料…無料
- ◆ガソリン代…自己負担
- ◆ご利用回数…原則月2回まで、1回のご利用について2日以内
- ◆お申込期間…利用される日の1ヶ月前から5日前までをお願い致します。
- ◆ご利用にあたり、入所施設からの通院はご利用できませんのでご注意ください。

※福祉機器の貸し出しは社会福祉協議会の会員様(社協会費納入の方)限定とさせていただきます。  
社協会費とは、各区自治会長様のご協力のもと年間1,000円を納入している会費です。

# 福祉教育

## 南北小学校児童と福祉教育を実施しました

ふくしについて  
かんがえてみよう  
(南北小学校福祉教育)



### ～ 盲導犬教室 ～

南小学校で公益財団法人「東日本盲導犬協会」の方を講師にお招きし、盲導犬教室が行われました。盲導犬になるための訓練や仕事内容について学び、代表の児童がアイマスクを付け、歩行体験を行いました。



### ～ 車いすバスケット ～

南北小学校で車いすバスケット元日本代表である、塚本京子氏を講師としてお招きし、「車いすバスケット」の講話・体験が行われました。児童は初めての競技用車いすに興味津々。緊張しながら上手に自走し、ゴールへシュート！ワイワイと楽しい雰囲気での体験となりました。



### ～ 手話教室 ～

渋川市聴覚障害者福祉協会の方を講師に迎え手話教室が行われました。日常会話や挨拶などを手話で教えていただき児童全員で実践しました。手話への関心や耳の不自由な方についての理解を深める事ができました。



## 安全意識を高める

## シルバー人材センター

2月28日、シルバー人材センター会員を対象とした「安全・適正就業講習会」が南部コミュニティセンターにおいて行われました。講習会では、中部農業事務所渋川地区農業指導センター、群馬農林大学校、渋川森林事務所の方々を講師に迎え、刈払機やチェーンソーの取り扱いや安全就業についてご指導いただきました。

会員一人ひとりが作業機械等取り扱いを見直すきっかけとなり、また会員同士で安全就業への意識が共有できた時間となりました。



# もっと暮らしやすい榛東村にするために 第3期榛東村地域福祉計画・地域福祉活動計画策定

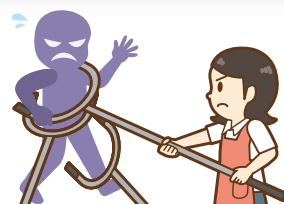
榛東村における住民参加型の地域福祉活動を推進するため「住民座談会」を南小校区、北小校区で実施し「もっと暮らしやすい榛東村にするために」をテーマにグループごとに分かれ、地域福祉に関する意見・提案・要望等を共有し、第3期地域福祉計画・地域福祉活動計画へ反映いたしました。



## 地域福祉計画と地域福祉活動計画の役割

- ①住民と福祉に携わる事業者・団体、行政が力を合わせて地域における生活課題の解決に取り組む仕組みが「地域福祉」であり、その仕組みを具体的な形にまとめたものが「地域福祉計画」とそれらを実現するための地域住民の活動・行動のあり方を定めるものが「地域福祉活動計画」です。
- ②地域福祉計画は、社会福祉法第4条「地域福祉の推進」及び第107条「市町村 地域福祉計画」に規定されています。
- ③地域福祉活動計画は、社会福祉法第109条に規定される市町村社会福祉協議会が中心となって策定する計画です。

## 不審者侵入対応訓練



2月26日、ふれあい館「大広間」において、社会福祉協議会職員を対象に一人ひとりが日頃から防犯意識を高め、緊急時も迅速、安全に対応できる体制づくりを目的に、渋川警察署生活安全課より高橋氏を講師に迎え、「不審者侵入対応訓練」を実施しました。

訓練は、はじめに護身術のポイントを学び、その後、施設内に設置してある刺股の正しい使用方法や様々な場面を想定した訓練のご指導をいただきました。

また、近年、増加している犯罪についてもお話いただき、日常生活の防犯意識が薄かったことに気づいた点も多くありました。



日常生活の心配ごとや悩みごとなら…

# 心配ごと相談所

- 日 時 毎月第2金曜日(6月・12月 第1金曜日)  
午前9時30分～午前11時30分
- 場 所 福祉センターささえの家「ボランティア室」(ふれあい館西)
- 相談員 民生児童委員、人権擁護委員、行政相談委員、民生児童委員経験者、主任児童委員経験者から構成され、相談に応じています。



## 村民無料法律相談予定表

日 時	定員
4月26日(金)	6名
5月24日(金)	//
6月28日(金)	//
7月26日(金)	//
8月23日(金)	//
9月27日(金)	//
10月25日(金)	//
11月22日(金)	//
12月20日(金)	//
1月24日(金)	//
2月28日(金)	//
3月28日(金)	//

相続や金融等法律に関することなら…

# 村民無料法律相談所



- 日 時 毎月第4金曜日  
午後1時30分～午後4時30分(1人30分)
- 場 所 福祉センターささえの家「ボランティア室」(ふれあい館西)
- 相談員 群馬弁護士会員 弁護士

\*1回につき6名までの完全予約制となっております。  
必ず電話予約をお願い致します。  
(予約時間は平日午前9時～午後5時まで)

## 介護保険事業へのご意見・ご要望をお聞かせ下さい

皆様からの声を今後のサービス向上へとつなげてゆきたいと考えています。  
些細な事でも結構ですので、お気づきの点がございましたらお気軽にお寄せ下さい。



## 高齢者能力活用センター シルバー人材センター会員募集

健康のために!仲間づくりに!経験と能力を活かしてみませんか?  
シルバー人材センターでは、常時会員を募集しています!



- ◆村内在住の60歳以上の方で健康で働く意欲をもつ方なら男女問わずどなたでも入会できます。
- ◆臨時的かつ短期的な就業ですので、安定した就業補償はできかねますが、豊かな経験・知識・技術を活かしてみませんか? **お気軽にお電話ください。**

秘密厳守  
相談無料

予約・お問い合わせは  
**55 - 5294**  
ゴーゴー ゴーフクシ



◆E-mail [yume21@shinto-shakyo.jp](mailto:yume21@shinto-shakyo.jp) ◆ホームページ <https://www.shinto-shakyo.jp/>