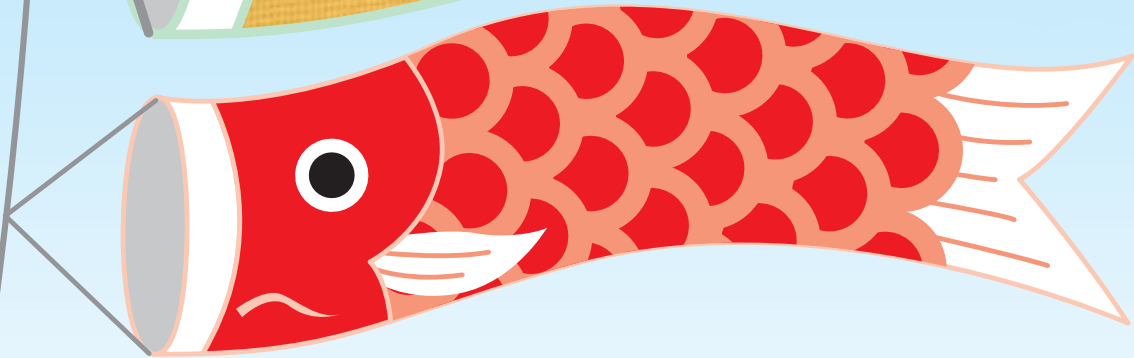
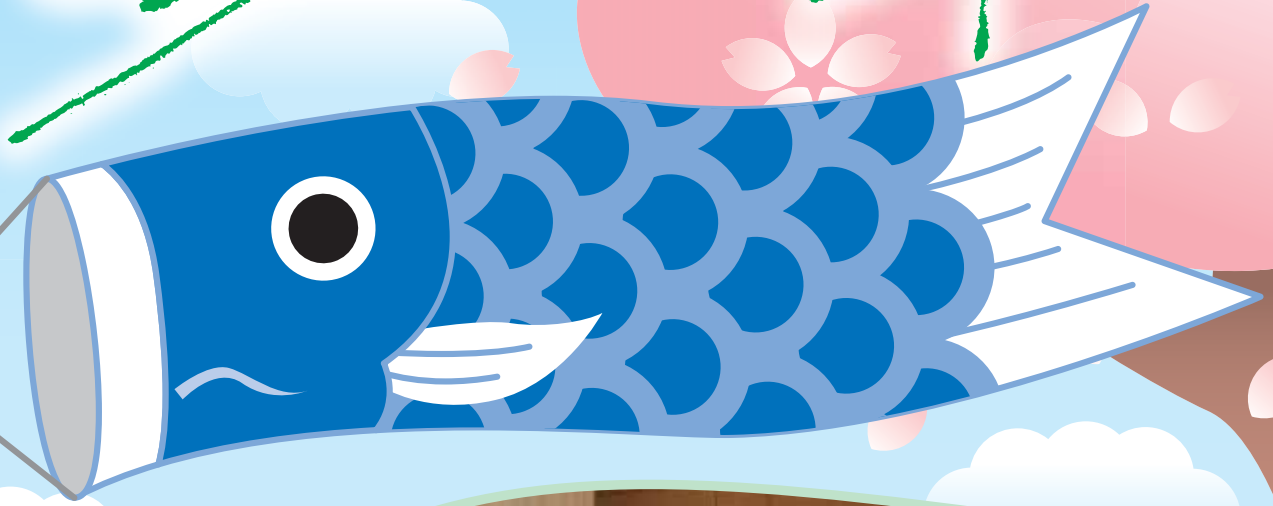




# しんとう夢21!



「福祉講演会」

 この「しんとう夢21」は、共同募金の配分金によって発行されています。

2012

5

No.27

# 協議会予算と事業計画

## い、協働の村づくり」

### 収入

(単位：千円)

会費収入	4,500
寄付金収入	700
共同募金配分金収入	3,500
経常経費補助金収入	25,918
受託金収入	6,719
助成金収入	300
貸付事業収入	500
介護保険事業収入	56,232
障害者自立支援事業収入	2,309
利用料収入	7,416
負担金収入	24
補助事業等収入	161
運営費収入	144
雑収入	72
受取利息配当金収入	187
経理区分間繰入金収入	2,902
財務活動収入	2
前期末支払資金残高	4,189
収入合計	115,775

### 母子・父子福祉対策

- ・母子・父子家庭激励旅行の実施
- ・母子保護連盟活動の推進援助

### ボランティア事業の充実

- ・各種ボランティア教室の開催
- ・被災地支援ボランティア活動の実施
- ・防災ボランティア組織の充実強化
- ・ボランティア連絡協議会活動の推進援助

### 地域福祉・在宅福祉対策

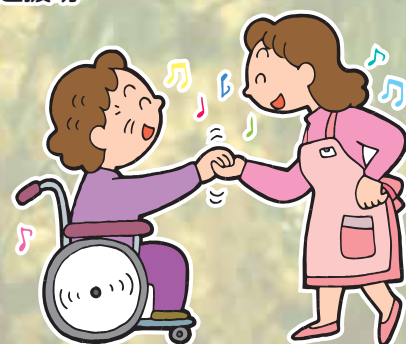
- ・榛東村地域福祉活動計画の策定
- ・安全安心むらづくり事業の推進(支え合いマップ、親子体験教室、講習会等の開催)
- ・安心カード設置事業の推進強化
- ・しんとう便利電話帳の推進強化
- ・ふれあい・いきいきサロン事業の推進強化
- ・相談業務の充実(村民無料法律相談、心配ごと相談所開設)
- ・日常生活自立支援事業(地域福祉権利擁護)への連絡と協力
- ・小学生見守り事業及び子育てサロンへの援助協力
- ・在宅介護者の教室の開催
- ・寝たきり老人等布団丸洗い事業の実施
- ・福祉バザーの開催
- ・戦没者慰霊祭の開催
- ・遺族会活動の推進援助(遺族靖国神社参拝事業等)
- ・社会福祉協議会ホームページの開設
- ・社会福祉協議会広報紙「夢…21」の発刊
- ・社会を明るくする運動の推進協力
- ・更生保護女性会活動の推進援助

### 老人福祉対策

- ・敬老会の開催
- ・一人暮らし老人等配食サービスの実施
- ・高齢者慶祝訪問事業への協力
- ・長寿会活動の推進援助

### 障害福祉対策

- ・障害児者等を対象とした各種事業の開催(教育委員会共催)
- ・身体障害者自立更生会及び心身障害児者父母の会活動の推進援助



# 平成24年度社会福祉

## 「支え合い、助け合

### 介護保険事業

- ・居宅介護支援事業
- ・訪問介護事業、介護予防訪問介護
- ・通所介護事業、介護予防通所介護

### 低所得者世帯対策

- ・緊急食料提供事業の充実

### 障害者自立支援事業

- ・居宅介護の利用者本意のサービス提供と効率的経営の確立
- ・利用者対象外出行事、介護者リフレッシュ事業の実施

### 村委託事業

- ・ホームヘルパー（元気高齢者支援）の派遣
- ・身体障害児者への入浴サービス及びデイサービスの提供
- ・一人暮らし老人保養事業の実施
- ・紙おむつ配布事業実施
- ・福祉車両の運行管理
- ・高齢者能力活用センター（シルバー人材センター）の管理運営
- ・ミニデイサービス事業の管理運営

### 指定管理者事業の充実

- ・福祉センターの管理運営事業
- ・しんとう温泉ふれあい館の管理運営事業

### 支出

(単位：千円)

人件費支出	79,420
事務費支出	6,037
事業費支出	20,023
共同募金配分金事業費	4,060
貸付事業等支出	1,176
負担金支出	48
助成金支出	554
経理区分間繰入金支出	2,902
会計単位間繰入金支出	1
施設整備支出	510
財務活動支出	1,031
予備費	13
<b>支出合計</b>	<b>115,775</b>

### 民生委員児童委員協議会との連携援助による

#### 地域福祉活動の確立

#### 共同募金活動の推進協力

#### 福祉教育の推進協力

- ・南北小学校、中学校との連携強化

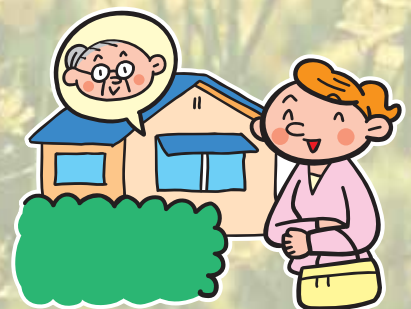
#### 善意銀行の効果的運用

### 福祉機器の貸与事業

- ・ギャジベット、車椅子の貸し出し

(単位：千円)

特別会計		指定管理者制度指定施設	
	高齢者能力活用センター	福祉センター	ふれあい館
収入予算額	18,700	28,405	63,610
支出予算額	18,700	28,405	63,610
事業内容	管理運営	管理経営	管理経営



# 社会福祉協議会費について



社会福祉協議会とは、社会福祉法に「地域福祉の推進を図ることを目的とする団体」と掲げられているとおり、住民が安心して暮らすことのできる地域づくりを目指し、福祉サービスの向上に取り組む団体です。

村民皆様より、一般会費としてご協力いただいております年会費1,000円をまた、社会福祉協議会の活動に対し団体や企業の方々から賛同いただいた賛助・特別会費を下記の事業にあて、「支え合い、助け合い、協働の村づくり」を目標に、今後もより良い事業を推進していきますのでご協力宜しくお願い申し上げます。

- \* 榛東村地域福祉活動計画
- \* 親子体験教室
- \* 災害時要援護者支援事業
- \* ふれあい・いきいきサロン
- \* 敬老会
- \* 一人暮らし老人配食サービス
- \* 在宅介護者教室

- \* 福祉バザー
- \* 防災ボランティア組織充実強化
- \* ボランティア教室
- \* 母子父子家庭激励旅行
- \* 障害児者教室
- \* 遺族靖国神社参拝事業
- \* 慰霊祭

## 賛助会員

渋川北群馬保護区保護司会  
榛東支部

## 特別会員

- ・株式会社トミタ商会
- ・マツダ印刷株式会社
- ・寿司壺番
- ・電通システム株式会社
- ・青木薬品株式会社
- ・東京音響株式会社
- ・松村食販株式会社
- ・株式会社イーエムシー
- ・新光ビルサービス株式会社
- ・株式会社群馬ナブコ
- ・森永群馬乳製品販売株式会社
- ・松本印刷工業株式会社

ご協力ありがとうございました

- ・株式会社エスアール
- ・群馬コープ観光株式会社
- ・熊井戸工業株式会社
- ・株式会社六本木商店
- ・平出紙業株式会社
- ・株式会社上信
- ・ソネット株式会社
- ・丸善テクノ株式会社
- ・株式会社シーアンドエス
- ・有限会社丸岡教育用品
- ・北関東衛材株式会社
- ・甲鍵セキュリティシステム株式会社
- ・朝日印刷工業株式会社

(順不同)

# 福祉機器・福祉車両 必要になった時ご相談下さい

- 在宅で介護されている方に介護ベッドや車椅子など福祉機器を無償で貸し出しています。

子供用の車椅子も  
ございます



- 在宅で介護されているご家族の方に福祉車両の貸し出しも行っています。

- ◆使用料……無料
- ◆ガソリン代……自己負担
- ◆ご利用回数……原則月2回まで、1回のご利用について2日以内
- ◆お申込期間……利用される日の1ヶ月前から5日前までをお願い致します。

※福祉機器・福祉車両の貸し出しは社会福祉協議会の会員様(社協会費納入の方) 限定とさせていただきます。

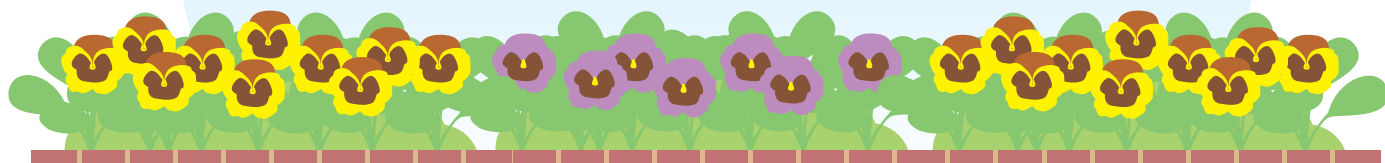
## 福祉センター「ささえの家」

### お買い上げいただきありがとうございました!

ささえの家では、利用者の方だけでなく保護者の方の協力を得ながら季節に合わせた花を栽培・販売を行っています。

2月から3月にかけて販売を行ったパンジーとビオラは好評により完売することができました。

また、ふれあい館(駐車場下)花壇にも植え、散歩されている方の目を楽しませているようです。



# 福祉教育講演会

## ～“自転車旅人”西川昌徳氏から生徒へ～



次代を担う中学生がものごとについて考える視野を広げ、さまざまなことに興味や関心を持ち、将来の夢や目標を持つことの大切さなどについて考えるきっかけとなるよう、日本や海外での過酷な自転車旅や被災地等でのボランティア活動を行っている、兵庫県姫路市出身の“自転車旅人”西川昌徳氏を招き、3月8日榛東中学校において福祉教育講演会を開催しました。写真や動画、実際に使用している道具等を使用し、自転車の旅を始めたきっかけから旅先での出来事や人々との触れ合い、夢や目標を持つことの大切さなど語って下さいました。子どもたちも興味深そうに話を聞いていました。帰り際、窓から「旅頑張ってください!!」「応援してます!!」「ありがとうございました」と生徒たちが声を掛けていました。



# 座談会



24年度、地域福祉計画及び地域福祉活動計画を身近な福祉の問題を明らかにし、課題を共有・整議会等と一緒に解決策を考え、地域福祉計画・地村民が地域でいきいきと生活できる環境やネットについて考えていくことを目的に、3月6日（北小催し、137名の方々が参加されました。

をカードに書き出し、その問題や課題は自分たちののか、そして、それはすぐに解決が必要なのか、のかを話し合い、課題解決の場と役割を考えまし多くいきましたが、皆さん悩みながらも徐々に意見アップしているグループもありました。ゴミス高齢者等の見守り、高齢者の交通手段、子育てサ今後、座談会で出された問題や課題をもとに、地す。貴重なご意見ありがとうございました。



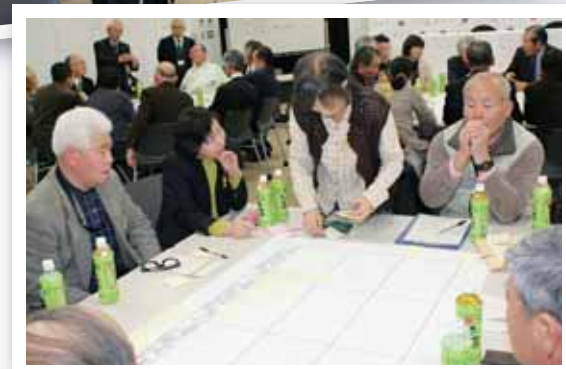


# あたたかいひととき… デイサービスセンター



北小学校4年生の児童が総合学習の一環として、デイサービス利用者の方と交流会を行いました。児童による息の合った合唱や迫力ある踊りを披露され、利用者の方も楽しまれていました。ゲームには児童手作りのボウリングや輪投げを行い、笑い声とともに活気あふれるセンターになりました。

児童の心と利用者の心が一つになり「ココロあたま」時間を感じ過ごすことができました。



# 住民

榛東村並びに榛東村社会福祉協議会では、平成策定します。策定するにあたり、住民参加のもと、理し、榛東村民と榛東村行政、榛東村社会福祉協議域福祉活動計画に皆様からのご意見を反映させ、ワーク、支え合いの仕組み、榛東村の地域福祉に(学校区)、7日(南小学校区)に住民座談会を開グループに分かれて、一人ひとりが問題や課題で解決できるのか、社会福祉協議会なのか、村な半年から1年なのか、将来に向けて検討が必要なた。「こんな座談会初めてだ」とおっしゃる方も出始めると、時間オーバーになるくらいヒートテーションや道路の問題から始まり、一人暮らしロンの充実等様々な問題・課題が出されました。域福祉計画・地域福祉活動計画を策定していきま



日常生活の心配ごとや悩みごとなら…

# 心配ごと相談所



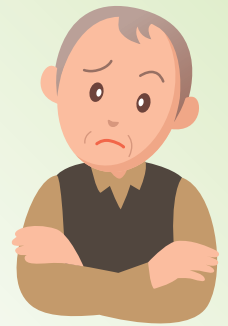
- 日 時 毎月第2金曜日 午後1時30分～午後3時30分
- 場 所 福祉センターささえの家「ボランティア室」(ふれあい館西)
- 相談員 民生児童委員、人権擁護委員から構成され、相談に応じています。

## 村民無料法律相談予定表

日 時	定 員
5月25日(金)	6名
6月22日(金)	6名
7月27日(金)	6名
8月24日(金)	6名
9月28日(金)	6名
10月26日(金)	6名
11月22日(木)	6名
12月21日(金)	6名
1月25日(金)	6名
2月22日(金)	6名
3月22日(金)	6名

相続や金融等法律に関することなら…

# 村民無料 法律相談所



- 日 時 毎月第4金曜日  
午後1時30分～午後4時30分(1人30分)
- 場 所 福祉センターささえの家「ボランティア室」  
(ふれあい館西)
- 相談員 群馬弁護士会員 弁護士

\*1回につき6名までの完全予約制となっております。  
必ず電話予約をお願い致します。  
(予約時間は平日午前9時～午後5時まで)

# 介護保険事業へのご意見・ ご要望をお聞かせ下さい



皆様からの声を今後のサービス向上へとつなげてゆきたいと考えています。  
些細な事でも結構ですので、お気付きの点がございましたらお気軽にお寄せ下さい。



秘密厳守  
相談無料

予約・お問い合わせは

**55 - 5294**

ゴ ー ゴ ー      ゴ ー フ ク シ